

診療科目	診察室	月	火	水	木	金	
内科 呼吸器科 循環器科	初診	1 荒木 井上 2 住吉 岡本	水野 石原 野原 中川	中川 白神 能祖 榎松	荒木 植木 白神 植木	能祖 植木 榎松 植木	
	再診	3 中川【内】 4 白神【内】 5 中園【内】 6 岩本【呼】 7 井上【循】 8 石原【循】	水木【内】 野田【内】 荒木【内】 河村【内】 嶋谷【循】	能祖【内】 河村【内】 岡本【内】 住吉【呼】 河越【循】	榎松【内】 岡野【内】 水野【内】 水木【内】 井上【循】	荒木【内】 植木【内】 河村【内】 在間【呼】 山崎【内】	能祖【内】 榎松【内】 榎松【内】 榎松【内】 榎松【内】

【内】:内科 【呼】:呼吸器科 【循】:循環器科

診療科目	診察室	月	火	水	木	金
外科	1	高倉 二宮 2 原野 小野田 3 榎垣 小野田	大野 塩崎 西崎 青木	高倉 二宮 小野田 青木	二宮 小野田 青木 小野田	二宮 小野田 青木 小野田
	乳腺・内分泌外科	(3) 榎垣 小野田	榎垣 小野田	榎垣 小野田	榎垣 小野田	榎垣 小野田
	呼吸器外科	1 妹尾 松浦 2 妹尾 松浦	松浦 片岡	松浦 片岡	松浦 片岡	松浦 片岡

※ただし、水曜日は、榎垣14:00～予約のみ診療有り

診療科目	診察室	月	火	水	木	金
整形外科	初診	中村 西山 再診 西川 大石	西山 大石	西山 大石	西山 大石	西山 大石
	リウマチ・膠原病科	初再診 山西 山西 予約再診 大岩 大岩	山西 大岩	山西 大岩	山西 大岩	山西 大岩

診療科目	診察室	月	火	水	木	金
形成外科	1	身原 木村 2 矢野 矢野 3 身原 神野	矢野 神野	矢野 神野	矢野 神野	矢野 神野
	午後(予約制)	言語外来 レーザー	義眼眼瞼外来 レーザー	義眼眼瞼外来 レーザー	義眼眼瞼外来 レーザー	義眼眼瞼外来 レーザー

診療科目	診察室	月	火	水	木	金
脳神経外科	1	真鍋 浅野 2 寺田 目黒	浅野 目黒	浅野 目黒	浅野 目黒	浅野 目黒
	脳ドック※2	寺田 目黒	寺田 目黒	寺田 目黒	寺田 目黒	寺田 目黒

※1. 火・木曜日の2診の診療は午前9時30分までです。※2. 9:30～10:30

診療科目	診察室	月	火	水	木	金
小児科	1	伊予田 岡崎 2 村尾 小川 3 鎌田【循】	伊予田 加藤 小川 小池	伊予田 加藤 小川 小池	伊予田 加藤 小川 小池	伊予田 加藤 小川 小池
	小児外科	4 高田 今治	高田 今治	高田 今治	高田 今治	高田 今治
	専門	未熟児 林谷 末熟児 野村	未熟児 野村	未熟児 野村	未熟児 野村	未熟児 野村

診療科目	診察室	月	火	水	木	金
産婦人科	初診	吉田(信) 野間 初再診 小坂 吉田(孝)	野間 高橋 伊藤 野間	野間 高橋 伊藤 野間	野間 高橋 伊藤 野間	野間 高橋 伊藤 野間
	産科	橋本 菊池 野間 伊藤	橋本 菊池 伊藤 菊池	橋本 菊池 伊藤 菊池	橋本 菊池 伊藤 菊池	橋本 菊池 伊藤 菊池
	婦人科	野間 伊藤	野間 伊藤	野間 伊藤	野間 伊藤	野間 伊藤
	不妊※	伊藤 伊藤	伊藤 伊藤	伊藤 伊藤	伊藤 伊藤	伊藤 伊藤

※午後

診療科目	診察室	月	火	水	木	金
皮膚科	初診	戸井 山田 再診 山田 戸井	山田 戸井 江草 江草	戸井 山田 江草 江草	山田 戸井 江草 江草	戸井 山田 戸井 山田
	再診※	—	—	—	—	—
	※9:30～	—	—	—	—	—

診療科目	診察室	月	火	水	木	金
泌尿器科	初診	荒巻 三枝 再診 井口 上杉	三枝 別宮 上杉 荒巻	別宮 井口 荒巻 三枝	井口 上杉 三枝 荒巻	上杉 荒巻 荒巻 上杉
	再診	井口 上杉	井口 上杉	井口 上杉	井口 上杉	井口 上杉

診療科目	診察室	月	火	水	木	金
耳鼻咽喉科 頭頸部外科	初診	井口 江草 再診 綾田 岡	江草 綾田 岡 江草	綾田 岡 江草 岡	岡 井口 井口 岡	1:35週/綾田 2:4週/江草 1:35週/江草 2:4週/綾田
	午後	アレルギー外来 14:00～14:30 江草 副鼻腔外来 14:30～15:00 綾田 中耳炎・難聴外来 14:00～15:30 井口	14:00～14:30 江草 14:30～15:00 綾田 14:00～15:30 井口	14:00～14:30 江草 14:30～15:00 綾田 14:00～15:30 井口	14:00～14:30 江草 14:30～15:00 綾田 14:00～15:30 井口	1:35週/綾田 2:4週/江草 1:35週/江草 2:4週/綾田
	水曜日のみ実施	—	—	—	—	—

※10:30～

診療科目	診察室	月	火	水	木	金
眼科	1	原 原 2 岡野内 岡野内	原 原 岡野内 岡野内	原 原 岡野内 岡野内	原 原 岡野内 岡野内	武田 岡野内
	3	武田 武田	武田 武田	武田 武田	武田 武田	武田 岡野内
	斜視	—	—	—	—	—

※ただし、火・水曜日の受付時間は午前10時までです。

診療科目	診察室	月	火	水	木	金
神経内科 精神科	1	好永 好永 2 日域 和田	好永 和田 日域 上利	好永 和田 日域 上利	好永 和田 日域 上利	和田 神崎
	3	佐々木 永井	日域 高石	日域 高石	日域 高石	神崎 神崎
	4	永井 上利	高石 近藤	高石 近藤	高石 近藤	神崎 神崎
	5	上利 近藤	近藤 和田	近藤 和田	近藤 和田	神崎 神崎
	午後	—	—	—	—	—

診療科目	診察室	月	火	水	木	金
放射線科	午前	影本 影本 午後 榎本 浦島	影本 影本 影本 影本	影本 影本 影本 影本	影本 影本 影本 影本	影本 影本
	午後	榎本 浦島	影本 影本	影本 影本	影本 影本	影本 影本
診断	—	—	—	—	—	—

診療科目	診察室	月	火	水	木	金
ペインクリニック	多田	多田	多田	多田	多田	多田

診療科目	診察室	月	火	水	木	金
歯科 歯科口腔外科	初診	中野 澤木 中野 澤木	中野 澤木 中野 澤木	中野 澤木 中野 澤木	中野 澤木 中野 澤木	中野 澤木 中野 澤木
	午前	澤木 鄭 鄭 佐藤	澤木 鄭 鄭 佐藤	澤木 鄭 鄭 佐藤	澤木 鄭 鄭 佐藤	澤木 鄭 鄭 佐藤
	午後	インプラント外来 (佐藤・澤木)	予約外来 予約外来	予約外来 予約外来	インプラント外来 (佐藤・澤木)	予約外来 予約外来
	歯周病外来	—	—	—	—	—

各診療日の担当医師につきましては、医師の異動等により変更させていただく場合がありますので、ご了承ください。

かがやき

No. 4

編集・発行 広島市立広島市民病院
〒730-8518 広島市中区基町7番33号
TEL 082-221-2291 (代表) FAX 082-223-5514
HP http://www.city-hosp.naka.hiroshima.jp/

急性期医療・高度医療の担い手にふさわしい環境づくりを進めています。



副院長 大庭 治

当院には私を含めて3名の副院長がいます。副院長は仕事が多く、なんとなく楽をしているような印象があるかもしれませんが、重責を負う実は大変なポジションです。日常診療のほかにそれぞれの職務分担が決まっており、3名で全診療科を分担して担当し、病院長を補佐して細かく目が届くようにしているのもそのひとつです。

担当している診療科で何か相談ごとが生じると、その解決に奔走しています。なにしろ心臓血管外科の職人として長年一途に生きてきた私のような人間に交渉ごとやルール作りは似合わないとは思いますが、これも試練と考え日々努力しています。

病院には多くの委員会があります。委員会は病院内でのさまざまな業務に関する分野(たとえば救急医療に関すること、病院給食に関することなど)について問題点を協議し意見をまとめ、病院の方針について検討する会議です。私の担当する委員会は手術室運営委員会、救急医療検討委員会、診療材料器具選定委員会、臓器移植委員会、保険診療審議委員会、輸血療法委員会です。他にもさまざまな会議があり、多くの時間を費やしますが、よりよい病院運営につなげたいと考えています。

現在、私がかかえる最大の課題は平成18年5月の新棟完成時における救急医療体制についてです。広島市全体の救急医療体制や市立病院間での救急医療に関する役

基本理念

広島市の中核病院として、患者さまの立場を尊重し、質の高い医療を提供します。

- …… 基本理念実現のための3つの柱 ……
- 1. 患者さまの立場を尊重し、信頼され満足される医療を提供します。
- 2. 地域医療機関との連携のもとに、急性期医療を中心に高度な医療を提供します。
- 3. 健全な病院運営に努め、良質で安全な医療を提供します。

割り担などをふまえ、医療現場の声を聴き、各診療科の協力を得ながら市民の皆さまにとってよりよい救急医療体制を確立したいと東奔西走しています。市民病院の使命である救急医療をより安全で信頼できる体制に築き上げる大きなチャンスと考え、旗を振っているところです。

そのほか、新棟建築を機に、手術室の充実(日帰り手術の実施、麻酔医の増員、効率的な運営)や診療に伴う注射器やガーゼなどの物品の物流管理システムの導入なども早急にまとめなければならない課題です。いずれにしても多くの診療科にまたがる事項の調整役が私の仕事と思っています。

急性期医療、高度医療の担い手として職員が高いモチベーションをもって働き、質のよい医療サービスを提供できるよう環境を整えるのが私の役目です。市民の皆さまのご意見や職員の声を聴きながらその役目を全うしたいと考えています。

外来診療のご案内

診療受付時間

午前8時30分～午前11時00分
※[眼科]火曜日・木曜日 午前10時00分まで

休診日

土曜日、日曜日、祝祭日、8月6日
年末年始(12月29日～1月3日)

紹介状持参のお願い

初診時、他の医療機関からの紹介状をお持ちでない場合、保険診療費のほか1,570円のお支払いが必要となります。初診の際には、紹介状をお持ちください。

おやすみシリーズ 2 安全第一。薬のことをもっと知りましょう。

薬の有効期限は?

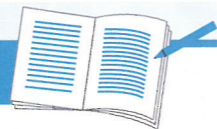
使用期限や有効期間が表示されているものは、それが目安になります。しかし、これらの期限は、あくまでも開封前での状態を保管した場合をいいます。適正な場所に保管されていないと、薬は湿気や光などに弱い化学物質であるため、いかなる変化が起っているか全く予測できないこととなります。安全に服薬するために必ず湿気と光を避けて保管しましょう。



また、薬は患者さまを診察したときの症状や体質に合わせて処方されたものです。同じような症状でも、病気の原因や状態は患者さまや時期によって異なります。飲み残した薬を後から飲んだり、他の方にあげたりすることも避けてください。

診療科レポート 外来診療棟2F

呼吸器科



広島市の中心に位置する病院の診療科として、呼吸器疾患に対して高い水準の診療が行えるように日々研鑽を重ねています。

我が国では、喫煙などの様々な要因による肺癌や肺気腫、アレルギー疾患である気管支喘息、高齢化に伴う肺炎など、呼吸器系の病気は年々増加しています。私たち呼吸器科には、1日約50名の外来患者さまが来られ、常時約30名の方が入院治療を受けておられます。

呼吸器疾患全般に対する幅広い対応を目指している外来診療

外来を受診される方は、肺炎などの急性呼吸器感染症から、慢性に経過する肺気腫、間質性肺炎、気管支喘息や肺癌など全ての呼吸器疾患に及んでいます。限られた診療スペースや診療時間のため、ご不便をおかけすることもあるかと思ひます。かかりつけ医の先生から医療連携をとっておして外来紹介を行っていただくなど、効率のよい診療が行えるように努力しています。また、患者さまの病状により、最適と思われる医療を受けていただけるように、関連医療機関にも協力をお願いしながら、対応させていただいています。

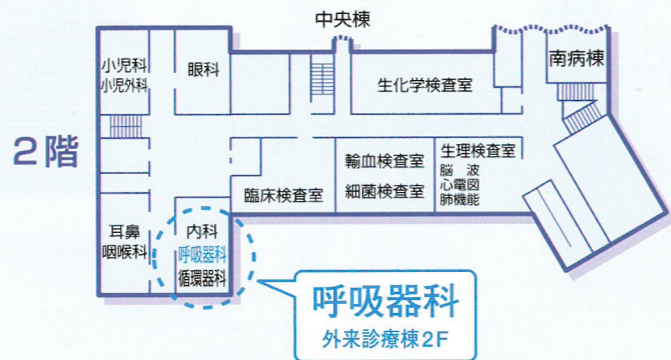
気管支鏡をはじめとする呼吸器の検査や特殊治療

当科では呼吸器疾患の診断や治療をする目的で、年間350件の気管支鏡検査を行っています。患者さまに優しい検査をモットーに、約10年前から検査時に少量の鎮静薬を使用し、検査に伴う苦痛の緩和を図っています。

また、広島県内で当院しかない蛍光気管支鏡検査や光線力学的治



気管支鏡検査
患者さまの苦痛を軽減した優しい検査を心がけています。



療など、最新の医療機器を備え、皆さまのご期待に沿える最先端の診断や治療を目指しています。

主に肺癌や重症の呼吸器疾患を扱う入院診療

重症の肺炎、呼吸不全など外来での治療が困難な患者さまに対しては、可能な限り入院治療を行っています。また肺癌の患者さまには、呼吸器外科や放射線科と協力して集学的治療を行っています。入院患者さま一人一人に全国でもトップレベルの治療を受けていただけるよう、呼吸器科スタッフ全員で定期的なカンファランスを行っています。当院の特性や施設のメリットを最大限生かして、一人でも多くの呼吸器疾患に病める方のご期待に沿えるよう努力を惜しみません。



呼吸器科スタッフ
写真の左から、田邊医師、岩本副部長、住吉副部長、満田医師、在間医師

まじごと 拝見！WORK

●部門紹介● チーム医療のコーディネーターとしての役割を担う

看護部 シリーズ3

救急看護認定看護師を紹介します。

私が所属している救命救急センターでは、生命の危機的状態にある救急患者さまの治療・看護を行っています。人工呼吸器や数々の生命維持装置を装着した患者さまも多く、QOL(生活の質)を重視した安全で安心していただける看護を提供すること

を目標に看護を実践しています。また、私は認定看護師として日々のスタッフへの指導・教育の他に、研修会や事例検討会の企画・運営も行い、当院の救急看護のレベルアップを図っています。

広島市では年間500人余の方が心肺停止状態となられ、約半数の方が当センターに搬送されます。心肺蘇生は、その技術に習熟していることはもちろんですが、チームワークも重要です。医師とともに心肺蘇生の研修や、新人看護師、依頼のあった部署での心肺蘇生法の指導を実施しています。

当院では昨年末にAED(自動体外式

除細動器)が設置されました。AEDは突然心停止を起こした時にその蘇生に用います。AEDを用いた心肺蘇生法を誰でも行えるようその普及に努めていきたいと思ひます。

来年度は救急部門がさらに強化・充実されます。市民の皆さまに信頼される救急医療・看護を目指していきたいと思ひます。



河野救急看護認定看護師

すこやかな毎日を応援！ 健康 ワンポイント アドバイス

疲労回復には...

ビタミン補給と豊富な蛋白食で夏バテ解消。

疲労回復には、ビタミンB群と蛋白質を豊富に含む赤身・鰻・大豆・大豆製品・鯖・鮭・卵等、そして抗ストレスビタミンのCを豊富に含む緑黄色野菜を食べましょう。暑さによる疲労、食欲不振、ストレスを吹き飛ばし元気に過ごしましょう!

...栄養室...



当院麺類の献立

ご飯 少量
麻婆茄子
冷麦
トマトスライス
瓜の漬物

エネルギー	670kcal
たんぱく質	24.4g
ビタミンB1	0.54mg

- 1.ピーマン1/2個、茄子中2本は乱切りして水にさらした後、170度の油で揚げておく。生姜3g、にんにく1/4かけはみじん切りにする。
- 2.フライパンに油を熱して生姜、にんにく、豚ミンチ50gの順に炒め、挽き肉がほぐれば、トウバンジャン小さじ1/4を入れて更に炒め、砂糖3g、味噌5g、醤油6cc、酒5cc、水75cc、鶏がらスープの素小さじ1/2を加えてひと煮立ちさせ、茄子、ピーマンを入れて水溶き片栗粉でとろみをつけて仕上げる。

麻婆茄子の作り方

脳ドックのご案内

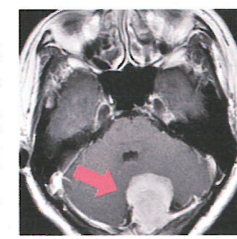
当院では平成6年から人間ドックのオプションとして脳ドックを開始しました。現在までに約6000名の方々に受診していただき、疾病の早期発見、生活指導などに努めています。

脳ドックで発見される重大な疾患としては、脳動脈瘤(クモ膜下出血の原因)や脳血管狭窄(脳梗塞の危険性がある)、脳腫瘍などがあります。また、動脈硬化因子の有無や加齢に伴う脳の変化を見ています。

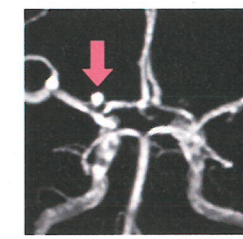
脳ドックのメニューは、脳および脳血管の画像診断をMRI・MRA(磁気共鳴診断装置)で行い、その画像診断は放射線科医と脳ドック担当医(脳神経外科)が二重チェックしています。他には脳卒中の原因である動脈硬化の危険因子である、血圧、血糖値、

血液の脂質などを調べていますし、オプションとして頸動脈超音波検査で動脈硬化度の判定も行っています。

皆さんもぜひ、脳ドックを“脳”の健康維持にお役立ていただければと思います。



脳腫瘍



脳動脈瘤

脳ドック検査日 毎週火・金曜日の午後(祝祭日、8月6日、12月29日から翌年1月3日を除きます)

申込方法 完全予約制です。健康管理センター(玄関棟3階)へ来院または電話でお申込みください。 ☎082-221-2291 内線3780から3782

申込受付時間 毎週月曜日から金曜日 午前10時~午後3時(祝祭日、8月6日、12月29日から翌年1月3日を除きます)

結果説明 検査日の約1週間後、脳神経外科の専門医が診断、生活指導を行います。